

Scienza, tecnologia e innovazione in Liguria e nel Nord-Ovest

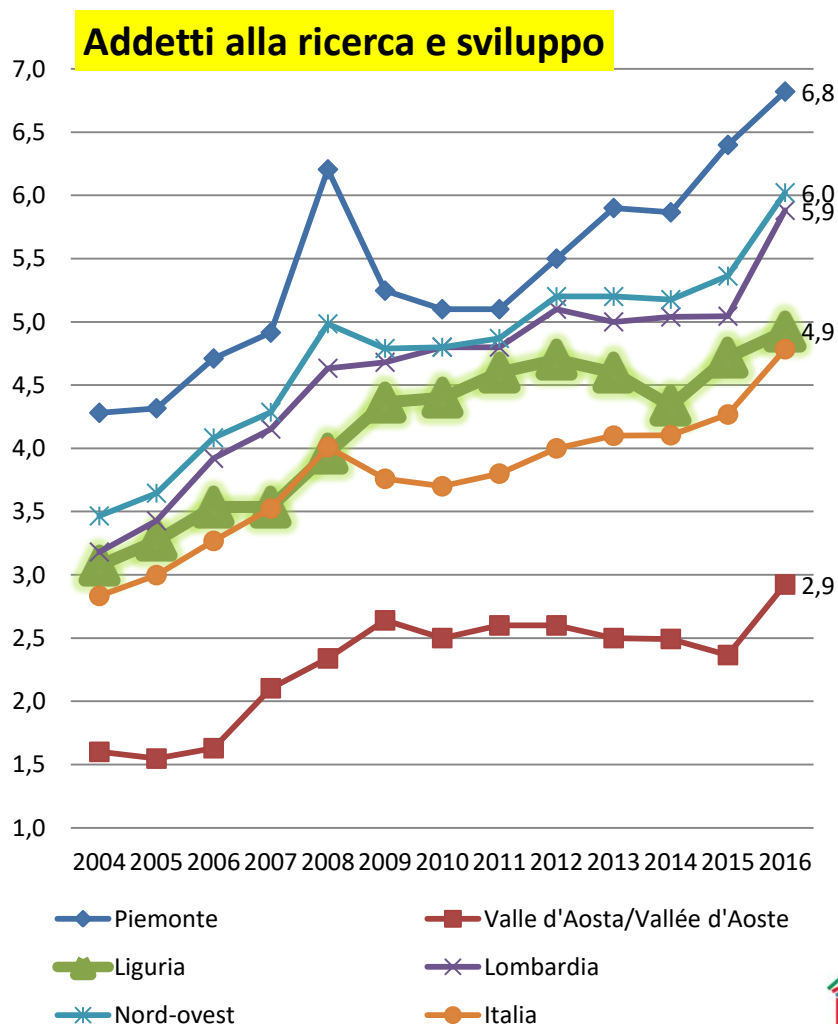
Anni 2004>2018

Fonte: elaborazioni Marco De Silva
responsabile Ufficio Economico CGIL

Liguria su dati **noiitalia**

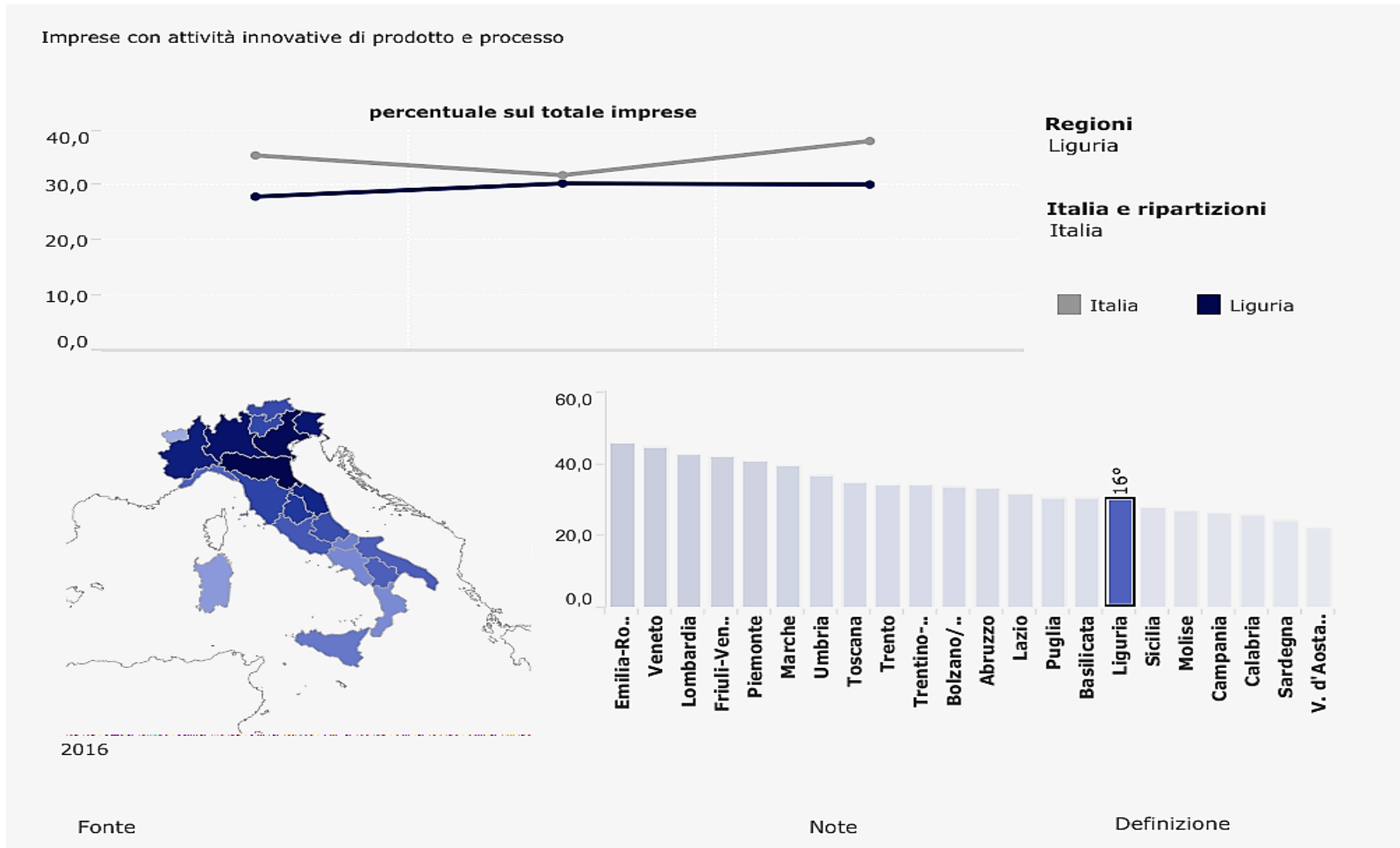
La Liguria è poco sopra la media nazionale per addetti in R&S; ma Lombardia e Piemonte sono molto distanti

Emilia Romagna 1[^] in Italia con 8,4 addetti ogni 1000 abitanti



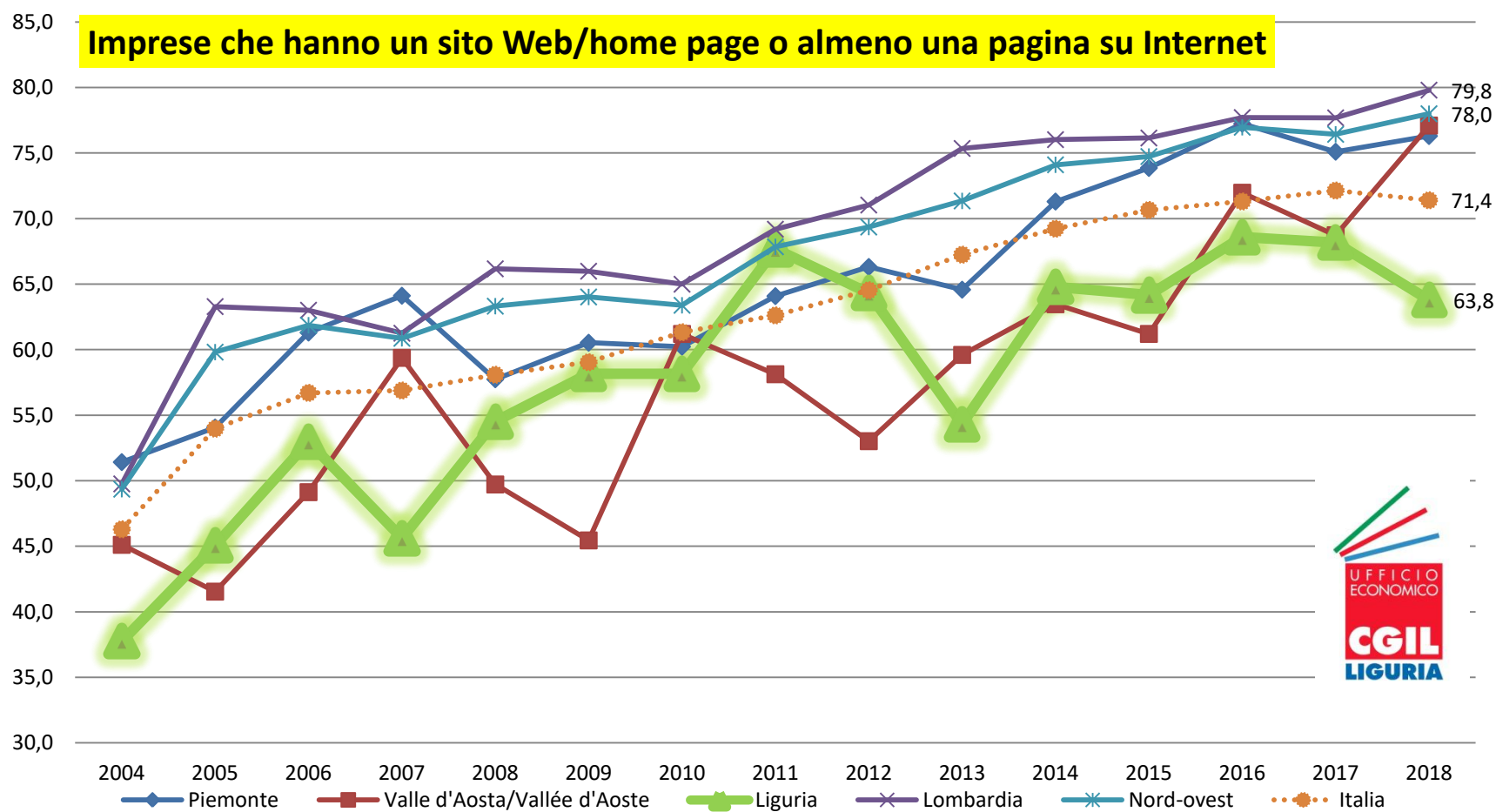
- Nell'indicatore presentato, gli addetti, misurati in unità equivalenti a tempo pieno, sono rapportati alla popolazione media residente nell'anno.
- Fanno parte del personale addetto alla ricerca **i ricercatori, i tecnici ed il personale ausiliario**. La definizione di personale addetto alla R&S adottata a livello internazionale è quella riportata nel Manuale Ocse-Eurostat (Manuale di Frascati) che codifica i metodi per la rilevazione statistica delle attività di R&S.
- La misura in termini di "unità equivalenti a tempo pieno" consente di valutare il contributo effettivo degli addetti all'attività R&S nella Pubblica amministrazione, nelle università, nelle imprese e nelle istituzioni private non profit.

Liguria solo 16^a tra le regioni italiane per quanto riguarda la percentuale di **IMPRESE** (30,2%) con **ATTIVITÀ INNOVATIVA DI PROCESSO E DI PRODOTTO**; sotto la media nazionale (38,1%) e molto distante dall'Emilia Romagna che guida la classifica col 46% di imprese innovative



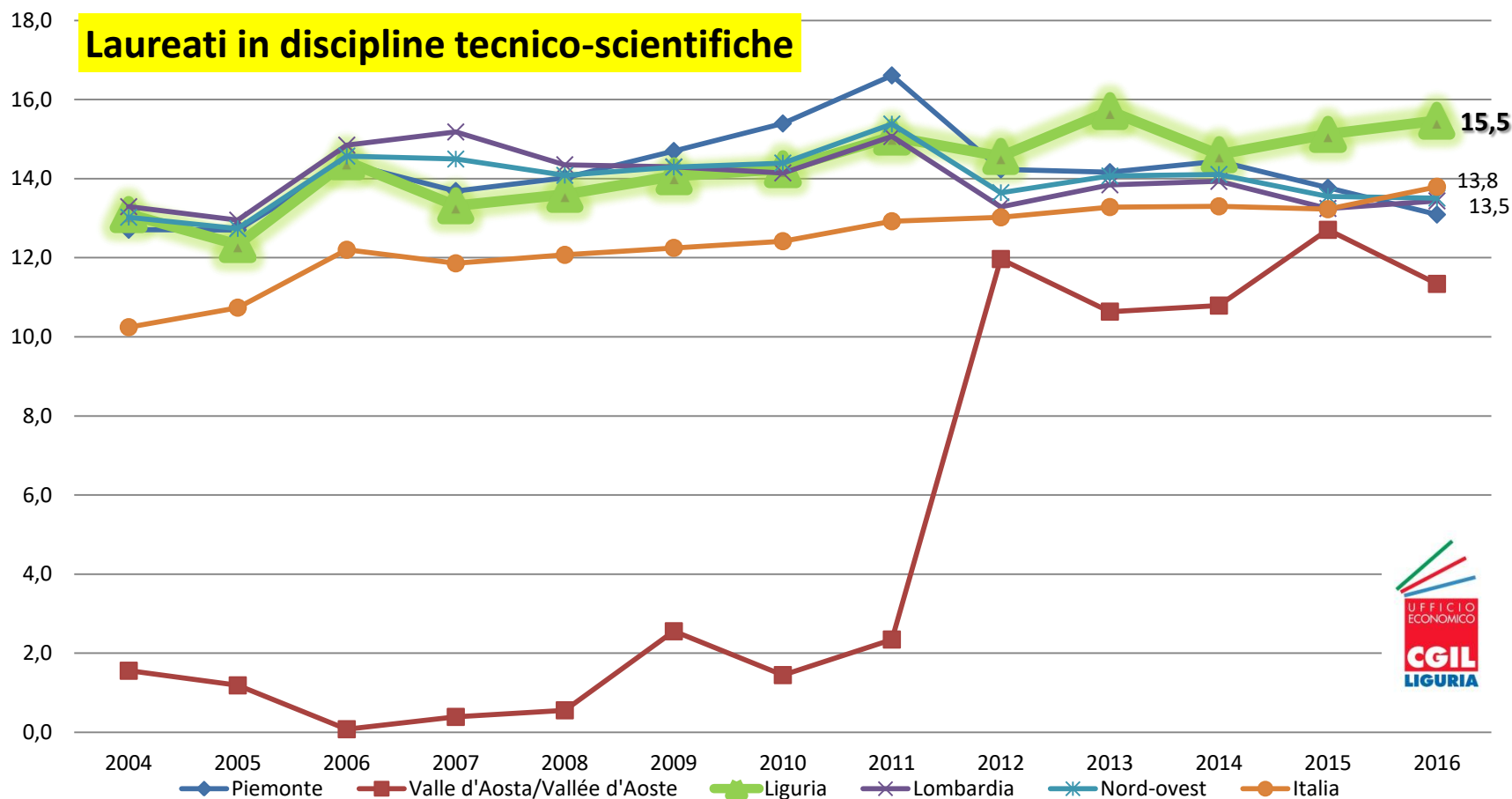
Imprese con attività innovative di prodotto/processo: imprese che hanno svolto attività finalizzate all'introduzione di innovazioni di prodotto o di processo (% sul totale delle imprese).

Liguria molto distante da tutte le regioni del Nord-Ovest e dalla media nazionale per **IMPRESSE SUL WEB**: quasi 7 punti sotto la media nazionale e 14 punti sotto la media del nord-ovest (1^a Bolzano con 85,8%)



L'indicatore è dato dal rapporto tra il numero di imprese che utilizzano un sito web per presentare la propria attività e il totale delle imprese con almeno 10 addetti.

Liguria si conferma nel Nord-Ovest la regione che prepara (ma non occupa successivamente) il maggior numero di laureati scientifici; è al 7° posto in Italia (al 1° l'Abruzzo con il 17,2)



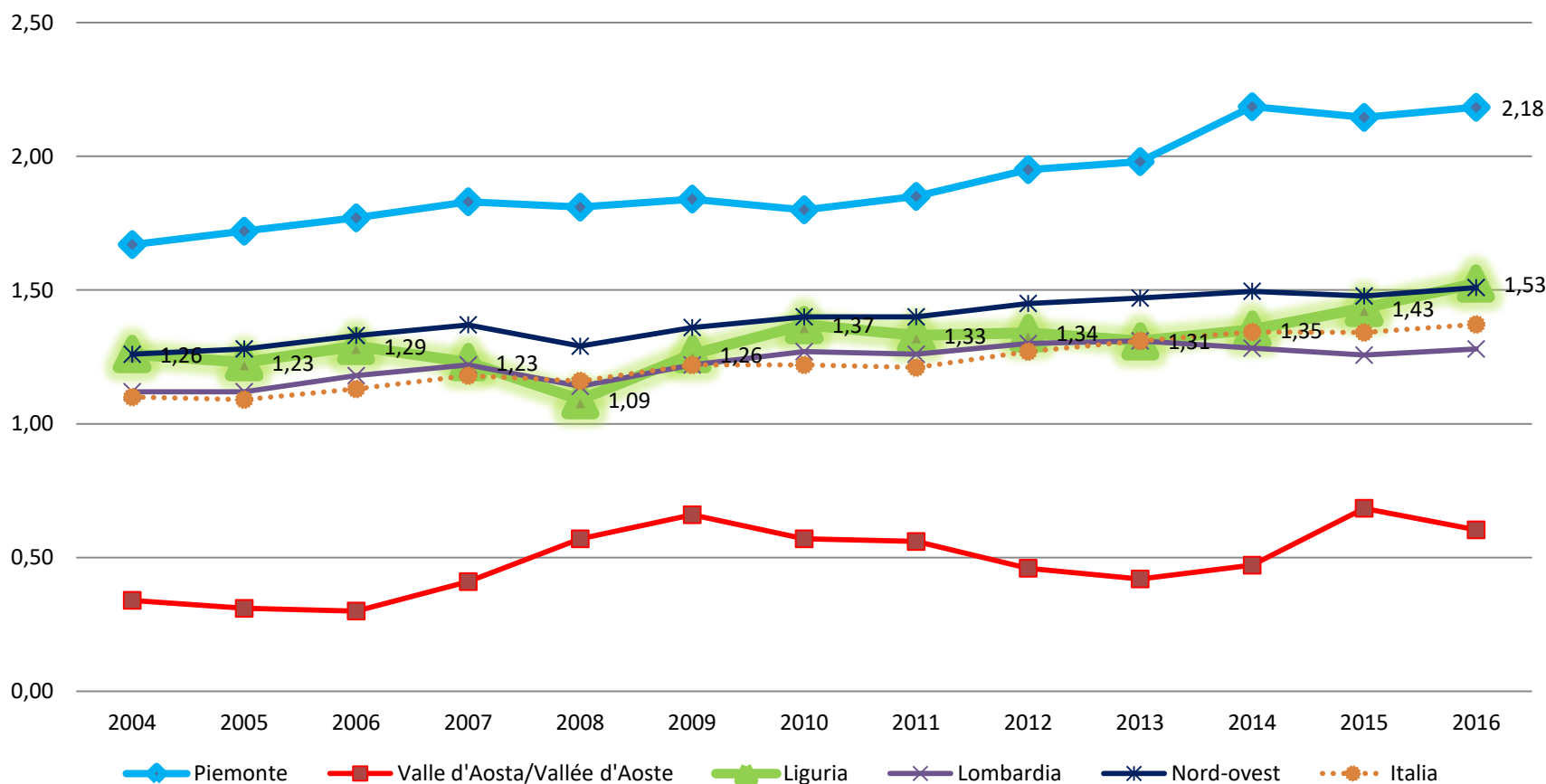
L'indicatore è il rapporto tra i residenti nella regione che hanno conseguito nell'anno solare di riferimento un titolo di livello terziario nelle discipline scientifico-tecnologiche e i giovani della classe di età 20-29 anni, per mille, della stessa regione. Il numeratore comprende i laureati, i dottori di ricerca, i diplomati dei corsi di specializzazione, dei master di I e II livello e degli ITS (livelli 5-8 della classificazione internazionale Isced 2011) che hanno conseguito il titolo nelle aree disciplinari di Scienze naturali, Fisica, Matematica, Statistica, Informatica, Ingegneria dell'informazione, Ingegneria industriale, Architettura e Ingegneria civile.

L'attività di R&S è definita come "il complesso di lavori creativi intrapresi in modo sistematico, sia per accrescere l'insieme delle conoscenze (ivi compresa la conoscenza dell'uomo, della cultura e della società), sia per utilizzare tali conoscenze per nuove applicazioni"

(Manuale Ocse-Eurostat sulla rilevazione statistica delle attività di R&S - Manuale di Frascati).

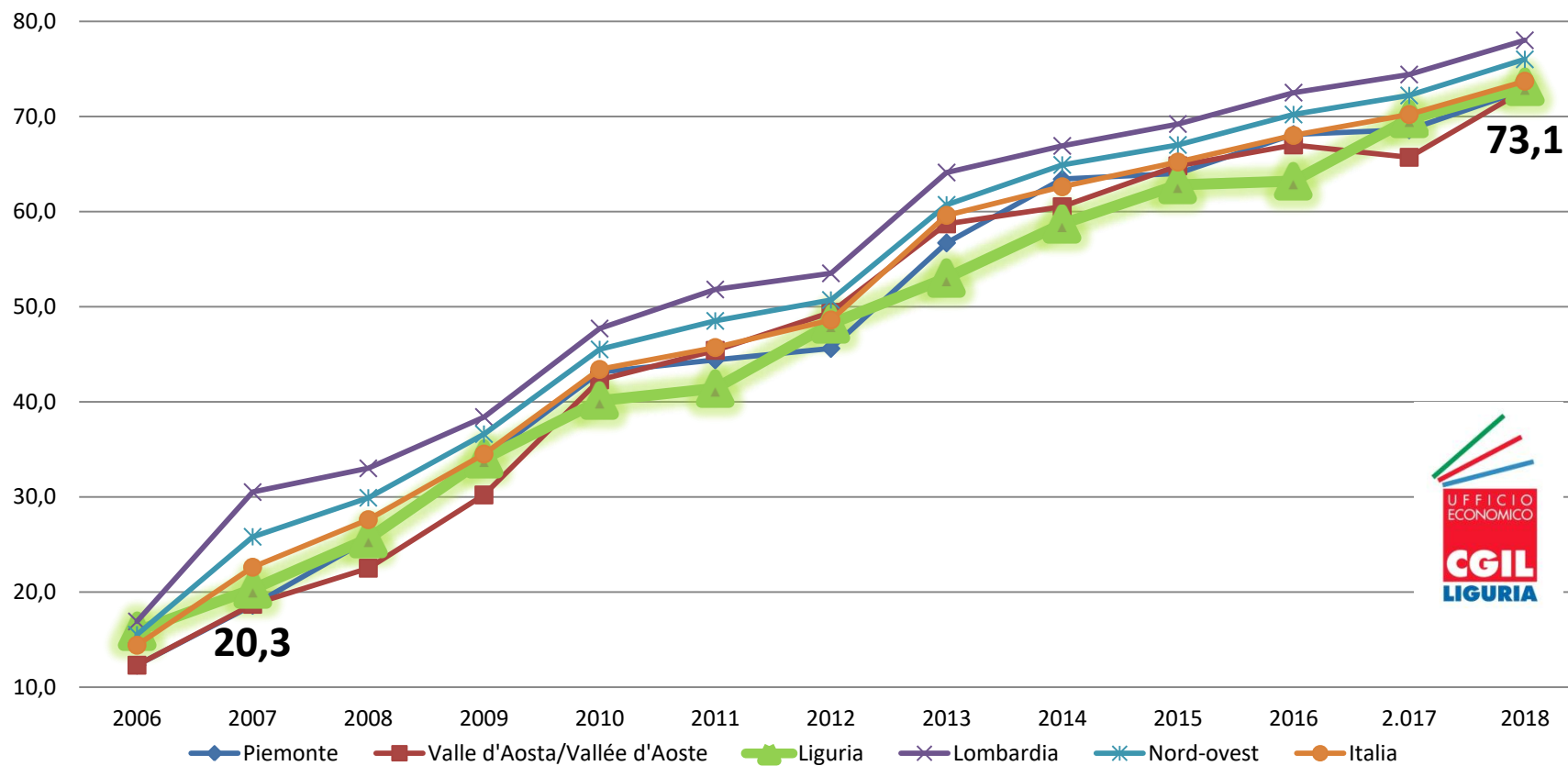
L'indicatore presentato rapporta al valore del prodotto interno lordo la somma delle spese in R&S rilevate per le imprese, le istituzioni pubbliche e private non profit e di quelle stimate per le università. La Liguria tra le regioni del Nord-Ovest con 1,53 del PIL è seconda dietro al Piemonte (primo in Italia) e 6^a in Italia per spesa in R&S

Spesa totale per ricerca e sviluppo



Nel 2007 le famiglie usavano la **banda larga in Liguria** erano il 20,3% nel 2018 il **73,1%**; ma la **Liguria è solo 12^a in Italia** (1^a Trento con l'80,7%)

Famiglie che utilizzano la banda larga



Per disponibilità nelle famiglie di una connessione a banda larga si intende la possibilità da parte di queste ultime di accedere a Internet da casa mediante tecnologie DSL (ADSL, SHDSL, ecc.) o mediante connessione senza fili (wireless), sia fissa (fibra ottica, rete locale, PLC cioè segnali trasmessi tramite rete elettrica), sia mobile (telefonino o palmare 3G, chiavetta USB e simili)

In Liguria dal 2007 è raddoppiata la percentuale delle persone che hanno usato Internet negli ultimi 12 mesi; Liguria 7^a in Italia (1^a Bolzano con 75,1%)

